



ДЕЛАЕМ ЧИСТУЮ  
ВОДУ ДОСТУПНОЙ!

## Фильтр мешочного типа BFL-1,2,3,4

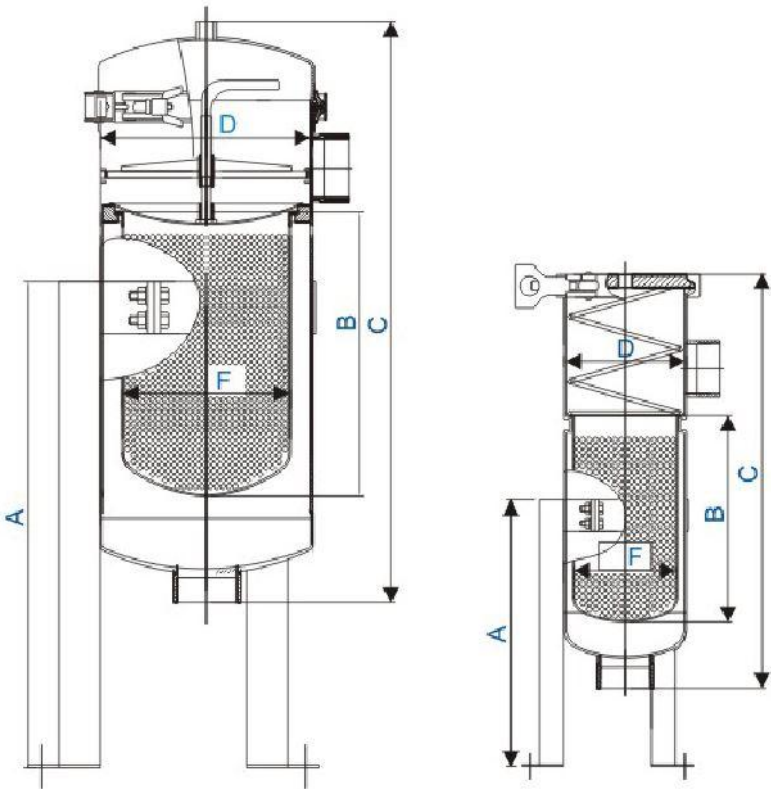


Корпус фильтра изготовлен из высококачественной нержавеющей стали, пригодной для контактирования с питьевой водой. В качестве фильтрующих элементов используются мешочные фильтры различной микронности из полипропилена.

Корпус фильтра применяется для механической очистки воды от взвешенных частиц до 5 мкм. Производительность фильтра от 5 м<sup>3</sup>/час до 30 м<sup>3</sup>/час. Изготовлен из пищевой нержавеющей стали. Внутри корпуса установлена корзина с емного типа, выполняющая несколько функций: выступает как поддерживающая основа для мешка и служит фильтрующим элементом.

Картридж мешочного типа не входит в комплект!!

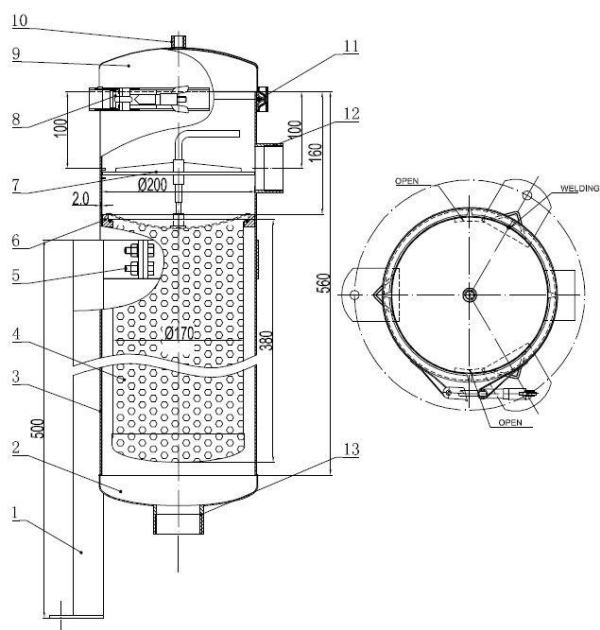
Технические характеристики



	A (мм)	B (мм)	C (мм)	D (мм)	F (мм)
BFL-1	500	380	700	200	170
BFL-2	700	720	1050	200	170
BFL-3	350	190	400	114	97
BFL-4	500	340	540	114	97

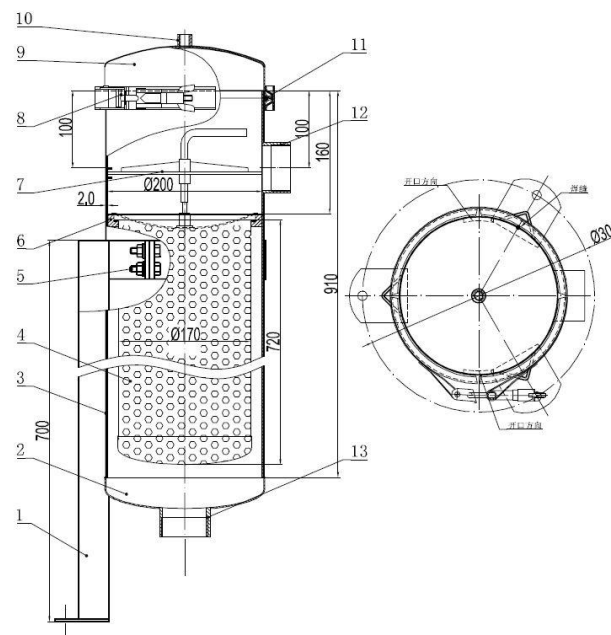
Характеристика	BFL-1	BFL-2	BFL-3	BFL-4
Максимальное рабочее давление	100 psi			
Вход	2"	2"	1"	1"
Выход	2"	2"	1"	1"
Производительность	15 м <sup>3</sup> /ч	30 м <sup>3</sup> /ч	5 м <sup>3</sup> /ч	8 м <sup>3</sup> /ч

# BFL-1



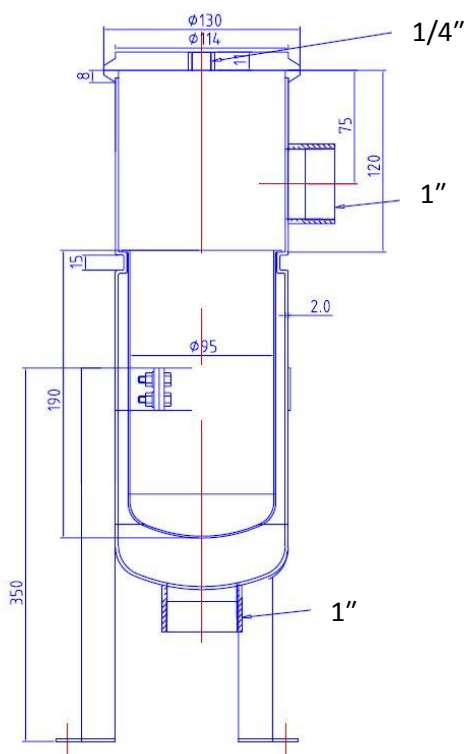
- 1 – опора: 500 x 38 x 38 x 3.0
- 2 – дно: 200 x 2.0
- 3 – каркас: 200 x 2.0
- 4 – корзина: 170 x 380
- 5 – болт: M10
- 6 – внутренний фланец: 198 x 173 x 16
- 7 – пресс
- 8 – хомут: 200
- 9 – верхняя крышка: 200 x 2.0
- 10 – отверстие для манометра: 1/4"
- 11 – уплотнительное кольцо
- 12 – вход: 2"
- 13 – выход: 2"

## BFL-2

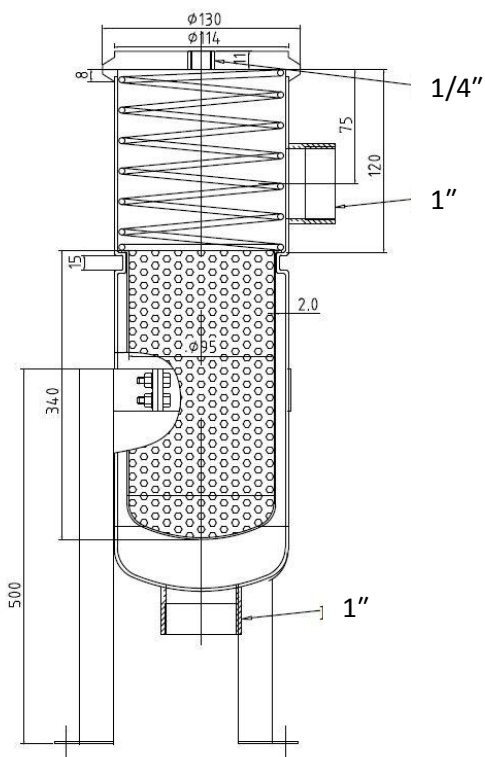


- 1 – опора: 700 x 38 x 38 x 3.0
- 2 – дно: 200 x 2.0
- 3 – каркас: 200 x 2.0
- 4 – корзина: 170 x 720
- 5 – болт: M10
- 6 – внутренний фланец: 198 x 173 x 1.6
- 7 – пресс
- 8 – хомут: 200
- 9 – верхняя крышка: 200 x 2.0
- 10 – отверстие для манометра: 1/4"
- 11 – уплотнительное кольцо
- 12 – вход: 2"
- 13 – выход: 2"

# BFL-3



## BFL-4



## ГАРАНТИЙНЫЙ ТАЛОН № \_\_\_\_\_

Продавец:	
Покупатель:	
Название оборудования:	
Серийный номер:	
Количество:	
Срок гарантийной поддержки:	<b>12 месяцев</b>

### Условия предоставления гарантии:

#### 1. Объем и ограничения гарантии.

1.1. Предприятие гарантирует, что изделие в составе, указанном в документах, выданных Покупателю, является работоспособным, комплектным и не имеет механических повреждений.

1.2. Гарантийный срок на изделие указывается в гарантийном талоне. Продолжительность гарантийного срока исчисляется с даты, указанной в гарантийном талоне.

1.3. Гарантия действительна при наличии правильно оформленного гарантийного талона, заверенного печатью Предприятия.

1.4. В случае выхода изделия из строя в течение гарантийного срока Предприятие бесплатный ремонт.

1.5. Предприятие гарантирует Покупателю предоставление необходимых консультаций по установке, эксплуатации и ремонта изделий Предприятия.

1.6. Предприятие не отвечает за совместимость изделия с оборудованием других. Вопросы совместимости, производительности и функциональности изделия рассматриваются только в режиме консультаций, либо в рамках отдельных договоров.

1.7. Предприятие оставляет за собой право выбора компонентов, необходимых для ремонта (при сохранении функциональности изделия). В случае невозможности ремонта изделия, Предприятие вправе заменить изделие на другое с эквивалентными характеристиками, уведомив об этом

1.8. Гарантия не распространяется на:  
изделия, вышедшие из строя вследствие нарушений условий эксплуатации, транспортировки, неквалифицированной установки, обслуживания и модификации, несчастных случаев и стихийных бедствий;

изделия, имеющие повреждения, вызванные использованием несоответствующих кабелей, расходных материалов, запасных частей;

изделия, имеющие следы задымления, загрязнения, попадания жидкостей, насекомых, а также имеющие следы любых других внешних воздействий, повлекших за собой повреждения изделия,

изделия, имеющие механические повреждения;

составные части изделия, имеющие посторонние надписи и наклейки;

расходные материалы.

1.9. Право на гарантийное обслуживание утрачивается в случаях, если:

в гарантийном талоне имеются исправления, не заверенные Предприятием;

в изделии имеются следы неквалифицированного ремонта или ремонта, не согласованного со специалистами Предприятия.

1.10. В случае возникновения разногласий между Предприятием и Покупателем о неработоспособности изделия и/или причинах его неработоспособности, Предприятие принимает для экспертизы. В случае, если экспертиза подтверждает работоспособность изделия или выявляет, причиной неработоспособности явились действия Покупателя, расходы по проведению экспертизы оплачивает Покупатель.

1.11. Гарантия на замененные составные части изделия или изделие, предоставленное на прекращается вместе с гарантией на изначально проданное изделие.

2. Сроки и условия гарантийного обслуживания.

2.1. Гарантийное обслуживание производится в сервисном центре.  
2.2. Прием заявок на гарантийное обслуживание осуществляется через специалиста рабочие дни.  
2.3. Специалист Предприятия проводит первичную диагностику неисправности и координирует дальнейшие действия по восстановлению работоспособности изделия. Предприятие принимает его составные части для гарантийного ремонта только после согласования действий Покупателя со специалистами Предприятия и проведения первичной диагностики.  
2.4. Покупатель обеспечивает доставку в сервисный центр неисправного изделия или его частей, а также возврат изделия, предоставленного для временной замены. При этом Покупатель на себя риски, связанные с возможными повреждениями изделия или его составных частей в демонтажа, монтажа и транспортировки;  
Доставка отремонтированного изделия или его составных частей, Покупателю силами и за счёт самого Покупателя, если иное не оговорено в дополнительных документах.  
2.8. Специалист Предприятия, со слов Покупателя, описывает в акте рекламации о приеме ремонт характер возможной неисправности изделия. Предприятие имеет право выставить за необоснованный возврат, если в результате экспертизы, проведенной специалистами выявится отсутствие неисправности.  
3. Порядок гарантийного обслуживания  
3.1. Покупатель  
при обращении в сервис-центр Предприятия указывает: дату выдачи гарантийного серийный номер изделия и характер неисправности, реквизиты (ИНН и краткое наименование) своей организации, фамилию контактного лица, телефон и e-mail;  
обеспечивает доставку изделия или его составных частей в случаях, описанных выше;  
3.2. Специалист Предприятия  
Со слов Покупателя производит первичную диагностику и оценивает характер неисправности; принимает решение о месте проведения ремонта, способе доставки изделия или составных изделия и уведомляет об этом Покупателя;  
после получения от Покупателя изделия или составных частей осуществляет экспертизу, или замену изделия, или его составных частей и определяет соблюдение Покупателем настоящих при необходимости, принимает решение о замене изделия или его составных частей другими, эквивалентными по техническим характеристикам, либо, по согласованию с Покупателем, выполнения гарантийного ремонта;  
уведомляет Покупателя о готовности изделия и, по согласованию с Покупателем, срок и процедуру возврата;  
в случае нарушения Покупателем настоящих Правил, принимает решение о снятии изделия с гарантийного обслуживания.  
оказывает бесплатную консультацию по вопросам восстановления работоспособности  
Стандартная гарантия по умолчанию присваивается всем изделиям и включает в себя 1 год гарантийного обслуживания и восстановление работоспособности изделия  
срок гарантийного обслуживания 1 год;

**С условием гарантии, согласен**

\_\_\_\_\_ (фамилия покупателя)

\_\_\_\_\_ (подпись покупателя)

Дата продажи

«    »                      20    г.

М.П.

Продающая организация \_\_\_\_\_

Фамилия и подпись продавца \_\_\_\_\_

